

HKD / GOT

Umbauanleitung Türanschlag

BRUNNER[®]
heizen auf bayerisch.

1 INHALT

1	Inhalt.....	2
2	Lieferumfang.....	3
3	Benötigtes Werkzeug.....	3
4	Umbau des Türanschlags.....	4
5	Ergänzungen HKD 2.2 und HKD 2.6.....	6
6	Umbau der Feuerungstür.....	6

2 LIEFERUMFANG

- Scharnierbolzen
- Gewindehülse
- Gewindestift / Spannstift
- Umbauanleitung

Für HKD 4.1 / 5.1 / 6.1 Variante EOR:

- Türkontaktschalter

Für HKD 2.2 rund:

- 2 Gußeinleger



Abb.1: Gewindehülse



Abb.2: Scharnierbolzen

3 BENÖTIGTES WERKZEUG

- Maulschlüssel 15 mm
- Maulschlüssel 13 mm
- Maulschlüssel 8 mm
- Maulschlüssel 7 mm
- Innensechskantschlüssel 4,0 mm oder 5,0 mm je nach Ausführung
- Innensechskantschlüssel 3,0 mm
- Innensechskantschlüssel 2,5 mm
- Bohrer 4 mm
- Durchschläger 4 mm

4 UMBAU DES TÜRANSCHLAGS

Die Heizkamine der HKD-Serie werden ab Werk mit einer Feuerungstür mit Rechtsanschlag ausgeliefert. Der Umbau auf Linksanschlag ist jederzeit problemlos möglich.

Die vorliegende Anleitung zeigt den Umbau von Rechts- auf Linksanschlag an einem HKD 4.1. Die Vorgehensweise bei den Geräten HKD 5.1 und HKD 6.1 ist identisch. Die abweichenden Arbeitsschritte für die Geräte HKD 2.2 und HKD 2.6 sind in einem separaten Kapitel aufgeführt.

Die Anleitung bezieht sich sowohl auf die Varianten mit Handeinstellung der Verbrennungsluft, wie auch auf die Varianten mit EOS bzw. EOR. Gelten einzelne Arbeitsschritte nur für eine Variante, so ist dies kenntlich gemacht. Ist kein Hinweis vorhanden, so bezieht sich der Arbeitsschritt auf alle Varianten.

Demontage der Blende

Die vier Schrauben der Blendenbefestigung lösen und die Blende abziehen. Siehe hierzu auch die Aufbauanleitung des Heizkamins, bzw. die Montageanleitung der Blende.

Aushängen der Feuerungstür.

Um die Feuerungstür aushängen zu können muss zu Beginn der obere Türanschlag gelöst werden. Hierzu sind die beiden gekonterten Schrauben komplett herunter zu drehen, wie im Bild 'Türanschlag lösen', gezeigt. Nun kann die Arretierung der unteren Gewindehülse gelöst werden. Die Madenschraube mit einem Innensechskant von 2,5 mm ist vom Luftkanal her zu erreichen. Siehe auch das Bild 'Lösen der Arretierung'. Nachdem die Arretierung gelöst ist, kann mit einem Maulschlüssel 15 mm die Gewindehülse so gedreht werden, dass der Scharnierbolzen aus der Gewindehülse gedreht wird. Die Feuerungstür kann nun herausgehoben werden. Nun kann die Gewindehülse ausgebaut werden. Diese ist lediglich gesteckt und kann herausgezogen werden.

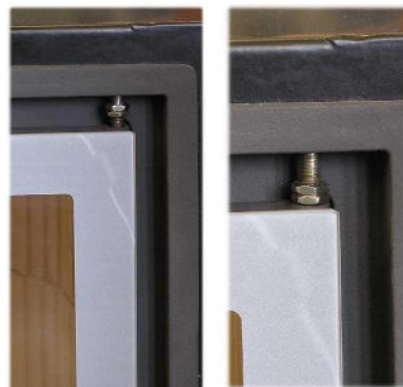


Abb.3: Türanschlag lösen



Abb.4: Lösen der Arretierung (HKD 2.2 und 2.6 abweichend)

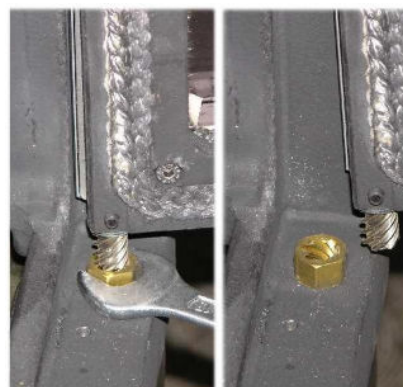


Abb.5: Tür wird demontiert

Nur HKD 4.1 / HKD 5.1 / HKD 6.1 EOS / EOR

Den Türkontaktschalter ausbauen, indem die beiden Sechskantschrauben (siehe Pfeil im Bild) vom Luftkanal her mit dem Maulschlüssel 7 mm gelöst werden. Den Türkontaktschalter entnehmen. Beachten sie, dass der Schaltstift innerhalb der Gewindehülse liegt, und der Türkontaktschalter vorsichtig 'herausgehobelt' werden muss.

Lösen Sie die Steckverbindungen vom Türkontaktschalter. ACHTUNG: Unbedingt die Position der Kabel am Stecker notieren, da bei der späteren Montage des Türkontaktschalters die Steckverbindungen wieder hergestellt werden müssen. Verlegen Sie die Leitung des Türkontaktschalters unterhalb der Schiebplatte auf die linke Seite der Tür. Die Leitung nicht oberhalb der Schiebplatte liegen lassen, da dort die Temperaturen unter Umständen zu hoch werden und das Kabel verschmort.

Nur HKD 4.1 / HKD 5.1 / HKD 6.1

Lösen Sie die Arretierung des Blindstopfen auf der linken unteren Seite analog des Lösens der Arretierung der Gewindehülse und entfernen Sie den Blindstopfen. Diesen montieren Sie auf der rechten Seite und sichern diesen. Der obere Blindstopfen kann direkt umgebaut werden. Dieser ist nicht mit einer Schraube gesichert, sondern lediglich gesteckt. Nun kann die neue Gewindehülse eingesteckt werden. Gewindehülse noch nicht arretieren!

Nur HKD 4.1 / HKD 5.1 / HKD 6.1 EOS / EOR

Klemmen Sie das Kabel an den Türkontaktschalter. Bei den Varianten mit EOR muss der Türkontaktschalter aus dem Lieferumfang genommen werden. Zur Montage des Türkontaktschalters ist zuerst der Schaltstift von unten durch die Gewindehülse zu führen. Nun den Schalter mit den zwei Sechskantschrauben befestigen.

Nur HKD 4.1 / HKD 5.1 / HKD 6.1

Nun kann die Rolle für den Türverschluss umgebaut werden. Dies geschieht einfach durch Herausdrehen des vorhandenen Bolzens mit aufgesetzter Rolle auf der rechten Seite und Einschrauben auf der linken Seite. Der Bolzen, der links verschraubt ist, wird dementsprechend auf der rechten Seite montiert.



Abb.6: Ausbau Türkontaktschalter (HKD 2.2 und 2.6 abweichend)



Abb.7: Türkontaktleitung (HKD 2.2 und 2.6 abweichend)



Abb.8: Neue Gewindehülse (HKD 2.2 und 2.6 abweichend)



Abb.9: Neue Gewindehülse mit Schaltstift (HKD 2.2 und 2.6 abweichend)

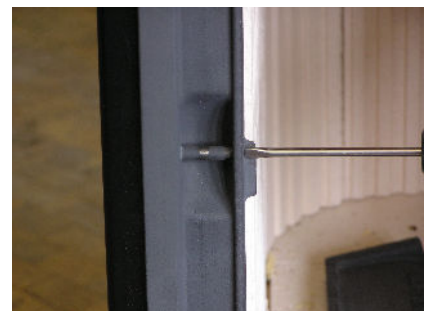


Abb.10: Bolzen für Türverschuß (HKD 2.2 und 2.6 abweichend)

5 ERGÄNZUNGEN HKD 2.2 UND HKD 2.6

Zusatzhinweise für Türanschlagwechsel bei HKD 2.2 und HKD 2.6

Für Geräte mit einer runden Feuerungstür werden zwei Gußeinleger beigelegt. Die vorhandenen Gußeinleger am Gerät werden nicht weiter benötigt.

Die Arretierung der Gewindehülse ist bei den HKD 2.2 und HKD 2.6 von vorne zu lösen (siehe Bild). Nachdem die Gewindehülse herausgedreht wurde, sind die Gußeinleger (Gewindehülse / Türkontaktschalter) zu tauschen. Bei Geräten mit runder Front sind die vorhandenen Gußeinleger zu entfernen und die im Lieferumfang enthaltenen Gußeinleger einzusetzen.

Für die Varianten mit EOS/EOR ist der Türkontaktschalter aus dem vorhandenen Gußeinleger zu demontieren (runde Front) und in den neuen Gußeinleger einzuschrauben. Das Kabel wird vorn unterhalb der Feuerungstür geführt.



Abb. 11: Ausbau der Gewindehülse



Abb. 12: Gußeinleger Gewindehülse



Abb. 13: Gußeinleger Türkontaktschalter

6 UMBAU DER FEUERUNGSTÜR

Zu Beginn ist der vorhandene Scharnierbolzen von der Tür zu demonstrieren. Hierzu bitte den Spannstift / Gewindestift, der den Scharnierbolzen gegen verdrehen sichert mit dem Durchschläger bzw. dem Innensechskantschlüssel entfernen und den Scharnierbolzen herausdrehen. Den neuen Scharnierbolzen auf der anderen Türseite einschrauben. Nun mit dem Bohrer den Scharnierbolzens ca. 2mm anbohren (siehe Bild) und mit dem Gewindestift sichern.

Das obere Scharnier mit den beiden Muttern zur Türanschlageinstellung auf die andere Türseite bauen. Sichern mit der Madenschraube nicht vergessen.

Den Türgriff incl. der Madenschraube abschrauben.

Führungshülse des Türgriffs herausdrehen und entgegengesetzt wieder einschrauben.

Türgriff incl. der Madenschraube auf der gegenüberliegenden Seite anschrauben.



Abb. 14: Bohren für Spannstiftmontage



Abb. 15: Türgriff



Abb.16: Führungshülse

Zum Einsetzen der Tür das obere Scharnier einsetzen und den Scharnierbolzen unten auf die Gewindehülse stellen. Nun mit einem Maulschlüssel 15 mm die Gewindehülse drehen, bis der Scharnierbolzen in das Gewinde rutscht. Feuerungstür vorsichtig schließen und dabei mit dem Maulschlüssel die Gewindehülse so nachführen, dass der Scharnierbolzen sich nicht aus dem Gewinde schiebt.



Abb.17: Einstellen Feuerungstür

Nun kann durch Drehen an der Gewindehülse die Tür so eingestellt werden, dass ein sauberes Schließen mit dem Türgriff möglich ist.

Die Gewindehülse sichern indem die Madenschraube fest angezogen wird.

Die Tür 90° öffnen und den oberen Türanschlag einstellen, d.h. die Schrauben ganz hoch drehen und kontern.

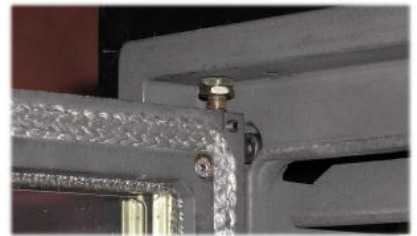


Abb.18: Oberer Türanschlag

Nur EOS / EOR! Nun ist der Türkontaktschalter einzustellen. Ziel ist, das der Türkontaktschalter deutlich vor dem Schließen der Feuerungstür anspricht (Klicken).

Die Blende wieder aufstecken und mit den vier Schrauben befestigen.

Fertig!

Ulrich Brunner GmbH
Zellhuber Ring 17-18
D-84307 Eggenfelden
Tel.: +49 (0) 8721/771-0
Fax: +49 (0) 8721/771-100
Email: info@brunner.de
Aktuelle Anleitungen unter: www.brunner.de

Art.Nr.: 19898

09.2009